



Co-funded by
the European Union



SOSPARKS
Sustainable Sport in the Parks

INSTRUCȚIUNI

EDUCAȚIE DE DURABILITATE PENTRU EVENIMENTE
SPORTIVE ÎN ZONE VERZI PROTEJATE





SOSPARKS

Sustainable Sport in the Parks

INSTRUCȚIUNI

EDUCAȚIE DE DURABILITATE PENTRU
EVENIMENTE SPORTIVE ÎN ZONE
VERZI PROTEJATE

2023 Septembrie



Co-funded by
the European Union



Într-un efort de colaborare cu consorțiul, Zentrum für Innovative Bildung a creat și a condus dezvoltarea acestui manual.

Partenerul principal al proiectului

AMBECO¹ Ambiente e Comunicazione Soc.Coop.Arl, Italia

Parteneri contributivi

Asociația Door To Outdoor, România

ERCI Team APS-Onlus, Italia

Zentrum für Innovative Bildung, Austria

Design: Fethiye Arslantaş

Această publicație „GHIDURI PENTRU EDUCAȚIE DE DURABILITATE PENTRU EVENIMENTE SPORTIVE ÎN ZONE VERZI PROTEJATE” a fost elaborată în cadrul proiectului: 101090526 — Sportul durabil în parcuri „SOSPARKS”.

Finanțat de Uniunea Europeană. Punctele de vedere și opiniile exprimate aparțin, însă, exclusiv autorului (autorilor) și nu reflectă neapărat punctele de vedere și opiniile Uniunii Europene sau ale Agenției Executive Europene pentru Educație și Cultură (EACEA). Nici Uniunea Europeană și nici EACEA nu pot fi considerate răspunzătoare pentru acestea.



Index de conținut

- 5 Educație pentru durabilitate în evenimente sportive
- 11 Aspecte metodologice și organizatorice
- 15 Ghid pentru un proiect de educație pentru mediu
- 24 Referințe bibliografice Ghid





EDUCAȚIE DE DURABILITATE ÎN EVENIMENTELE SPORTIVE


Educația pentru mediu își propune să consolideze protecția mediului prin diseminarea unei culturi a durabilității în rândul tuturor grupelor de vârstă ale populației, privilegiând forme de cunoaștere activă și procese de schimbare comportamentală eficientă, stimularea colaborării, participării, relaționării, îngrijirii relațiilor, comunicării, metodologiilor. , lucrând cu instrumente conforme cu principiile și obiectivele educației pentru mediu în sine.

Pentru a avea un plan eficient de comunicare și conștientizare a mediului, ar fi necesară înființarea de cursuri de educație pentru sustenabilitate, care vor trebui exprimate la diferite niveluri, atât școlar, cât și extrașcolar.

Astăzi, educația pentru durabilitate cuprinde toate domeniile și toate temele, se adresează tuturor cetățenilor fără distincție, prin acțiuni de informare, conștientizare și formare, vizează toate vârstele vieții și implică toate agențiile educaționale formale și non-formale.

Educația pentru sustenabilitate poate acționa așadar ca un instrument foarte valid pentru reunirea diferiților actori care participă la crearea unui eveniment sportiv într-o zonă protejată.

În cadrul acestor evenimente trebuie avute în vedere diverse nevoi, trebuie conștientizată populația, dar trebuie să fie ridicați și cei care organizează evenimentul, deoarece sunt contexte delicate care necesită acțiuni extrem de precaute.



Asta nu înseamnă că sportul și natura nu pot coexista, de fapt sportul este o întâlnire între om și natură, una dintre cele mai frumoase și sănătoase întâlniri. Sportul trebuie făcut în natură, se naște în natură, alergi în natură, înoți în apa care este natură... sportul și natura sunt o combinație care trebuie valorificată.

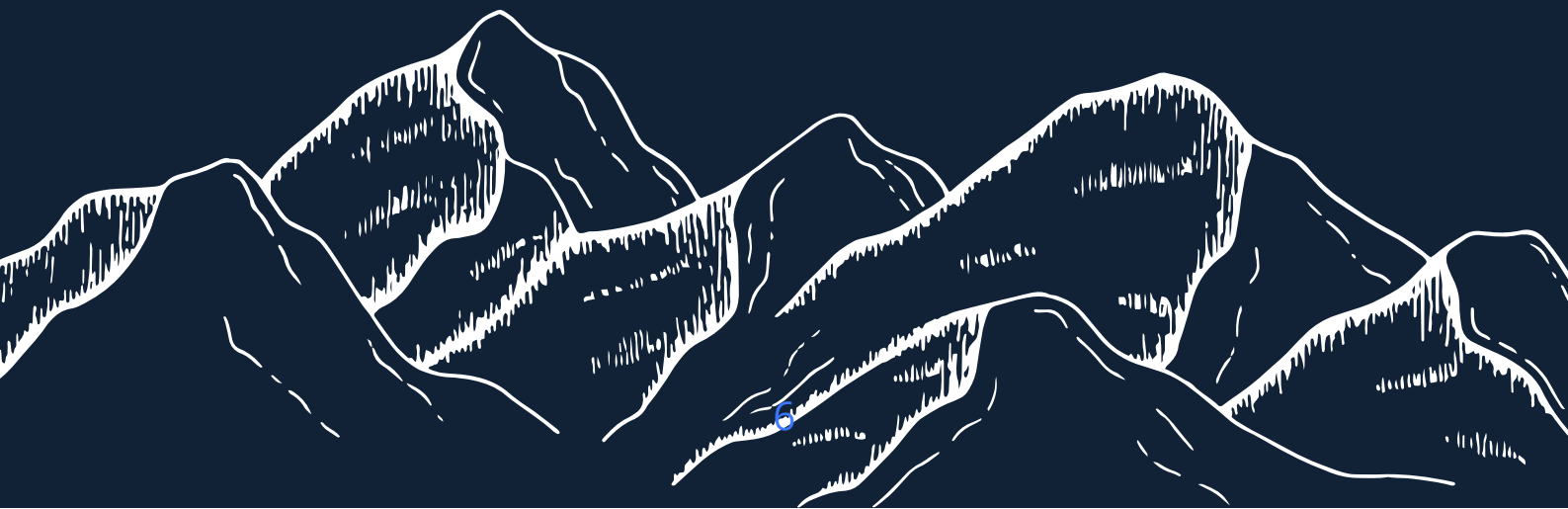
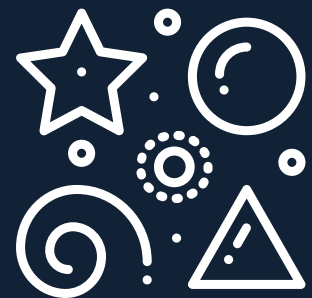
Educația pentru mediu este instrumentul care poate crea o uniune între toate părțile implicate în realizarea unui eveniment sportiv într-o zonă protejată. Prin urmare, în planificarea evenimentului sportiv va fi important să se acorde spațiu, deși la diferite niveluri de implicare, intervențiilor de educație pentru sustenabilitate care vizează:

- Dezvoltarea cunoștințelor privind problematica de mediu, prin schimbul și compararea datelor și informațiilor corecte din punct de vedere științific și în același timp ușor de înțeles, pe baza datelor de mediu, monitorizate și puse la dispoziție zilnic;



- Stimularea „participării” persoanei întâi la soluționarea problemelor de mediu, promovând atitudini și comportamente conștiente de mediu și în același timp responsabile;

- Implicați nu numai „cetățenii de mâine”, ci și întreaga lume „adultă”, cu diferite limbaje și abordări metodologice.



Baza unui proces de educație pentru durabilitate trebuie să se bazeze pe câteva principii generale:

- ★ Considerați mediul ca un sistem de relații și omul ca unul dintre organismele care trăiesc în acel sistem (eco-socio-sistem);
- ★ Bazând procesul cognitiv-învățare pe principiul sistemic, adică pe capacitatea de a înțelege relațiile și diversitatea,
- ★ Prin urmare, permițând subiecților care participă la proiect să fie incluse în dimensiunea complexității și în orizontul sustenabilității.



UNESCO a cerut ca educația pentru dezvoltare durabilă să fie o componentă fundamentală a tuturor sistemelor educaționale la toate nivelurile până în 2025 și ca aceste sisteme educaționale să includă acțiuni specifice în sprijinul Agendei 2030, legând în mod explicit acțiunile educaționale cu politica de durabilitate și 2030. Strategia căreia interpretează și definesc nevoile educaționale și participative.





Educația pentru mediu și dezvoltare durabilă trebuie, așadar, să fie globală, multidisciplinară, împărtășită tuturor vârstelor și la toate nivelurile de educație formală și informală, destinată întregii comunități, capabilă să conecteze cunoștințele la acțiune printr-un proces de asumare a responsabilităților, capabilă să stimuleze conștientizarea individuală. „să dea un sentiment de continuitate care leagă actul de azi de consecințele de mâine, capabil să demonstreze interdependența dintre comunitățile naționale și necesitatea principiului solidarității între întreaga umanitate”

Educația pentru Dezvoltare Durabilă (ESS) este astăzi definită ca un proces capabil să genereze schimbări în cunoștințe, abilități și atitudini comportamentale pentru a încuraja crearea unei societăți mai durabile și mai incluzive pentru toți. ESS își propune să doteze generațiile prezente și viitoare cu instrumente capabile să le satisfacă nevoile, echilibrând și integrând aspectele economice, de mediu și sociale ca dimensiuni ale dezvoltării durabile.



Dezbaterea asupra metodelor și abordărilor educaționale necesare în acest context a cunoscut o evoluție semnificativă de-a lungul timpului, evidențiind modul în care este nevoie de trecerea de la o structură bazată pe cunoștințe și discipline separate la o abordare bazată pe abilitățile necesare unui singur individ în pentru a contribui în mod eficient și în propriul context social la dezvoltarea durabilității.

Înainte de a crea un plan de comunicare integrat, la orice nivel, este necesar să se stabilească strategia de sustenabilitate a evenimentului, care trebuie să explice prioritățile de mediu asupra cărora organizația evenimentului își propune să-și concentreze atenția.

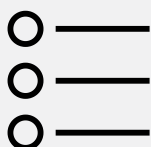
Elementele fundamentale ale unei strategii de sustenabilitate sunt:



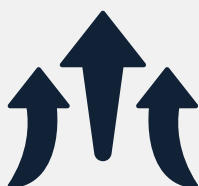
Misiunea promotorului (adică principiile și valorile organizatorului) și angajamentul formal de a planifica evenimentul în conformitate cu principiile sustenabilității;



Obiectivele evenimentului, care amintesc de principiile dezvoltării durabile (valori etico-sociale și de mediu);



Un rezumat concis al principalelor bune practici care trebuie adoptate, de preferință sub formă de puncte sau infografice;

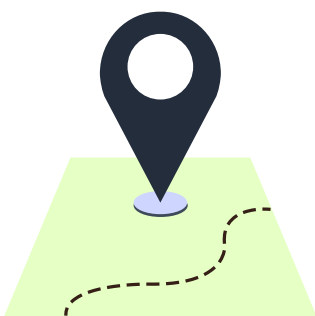


Angajamentul de îmbunătățire continuă (dacă evenimentul este împărțit în mai multe ediții) și coerența cu prevederile legislației cu referire la tipul de eveniment.

Prin urmare, este necesar să se creeze un plan de comunicare și educație de mediu care să promoveze comportamente în favoarea protecției mediului și a dezvoltării durabile, prin diverse intervenții de comunicare integrată, care să construiască aderența pozitivă la modele de referință pe termen mediu și lung pentru a încuraja managementul și protecția mediului teritoriu.

Întrucât acestea sunt mesaje care implică acțiuni ale oamenilor, este necesar să se evidențieze avantajele pe care adoptarea unui anumit comportament le poate garanta, încurajând modificarea obiceiurilor adesea consolidate.





Primul pas va fi să cunoaștem cu atenție locul unde se va desfășura evenimentul, cu punctele sale forte și slabe, dinamica comunicării, părțile interesate și inițiativele de comunicare deja existente.

Scopul acestor linii directoare este de a promova Obiectivele de Dezvoltare Durabilă în cadrul evenimentelor sportive, în procese de conștientizare și dezvoltare a abilităților, care implică sportivii și comunitatea în mod activ și emoțional.



THE GLOBAL GOALS



Scopul este de a consolida legătura și complementaritatea diferitelor acțiuni datorită și strategiei de sistem a Agendei 2030: prevenirea, atenuarea și adaptarea schimbărilor climatice, tranziția către o nouă economie și societate durabilă, schimbarea stilurilor de viață și a modelelor de management, noi cetățenie activă.

Obiectivele specifice ale intervențiilor educaționale vor fi:

- Obține o mai mare conștientizare a rolului lor în mediul social și natural, reflectând asupra consecințelor gesturilor lor zilnice;
- Implicarea activă a tuturor părților interesate locale printr-un proces participativ care îi vede ca protagoniști pe teritoriul lor;
- Stimularea reflecțiilor asupra valorii resurselor naturale și culturale și asupra comportamentelor sociale legate de problema protecției mediului, inspirându-se din observații și analize ale realității locale;
- Stimularea creșterii sentimentului de apartenență la propriul teritoriu pentru a crește capacitatea și dorința acestuia de a-l proteja;
- Realizarea de proiecte de educație pentru sustenabilitate care contribuie la limitarea amprentei ecologice a evenimentelor sportive în care au loc

ASPECTE METODOLOGICE ȘI ORGANIZATORICE

Abordarea trebuie să se remarce prin inovativitatea metodelor metodologice cu care vor fi realizate intervențiile, care vor favoriza o dimensiune experiențială și operațională (doing), metoda cercetării (ipoteze, verificare și reelaborare constantă a achizițiilor). Se va implementa predarea de laborator, deoarece este mai flexibilă, mai eficientă și mai receptivă la nevoia de a dezvolta cunoștințele, abilitățile și competențele elevilor prin situații de pregătire operațională. În această perspectivă, centrul acțiunii educaționale se mută de la predare la învățare, prin procese în care elevii și părțile interesate sunt toți protagoniști direcți.



Se va folosi o abordare emoțional-senzorială a mediului în care experiența directă și procesele creative vor fi principalele instrumente de desfășurare a activităților în vederea dezvoltării cunoștințelor emoționale, cât și cognitive.

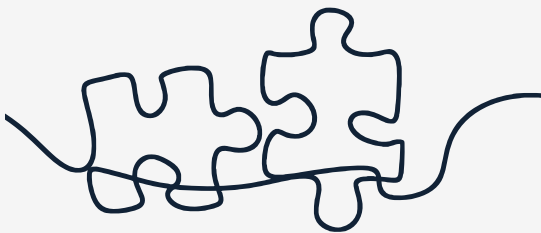
Stabilirea metodei educaționale include:



- predare și învățare informală;



- abordare emoțională, experiențială, de laborator, cooperativă, interdisciplinară și transdisciplinară a cunoașterii



- predarea „a face pentru a înțelege” și a „know-how”.



- noțiunea de durabilitate (de mediu, socială, economică, instituțională)



- abordarea sistemică și atenția la etica responsabilității



- abordarea participativă și proactivă



Fiecare proiect va diferi în funcție de țintă, metodologii, instrumente, limbi, fie ele comunicative, educaționale sau participative.

Se va acorda atenție fazei de pregătire a personalului implicat, care oferă expertiză de specialitate în sectoarele educației și animației ecologice, turismului de natură și în domeniul științific.



Concepția diferitelor activități va fi structurată prin punerea în centru a tuturor părților interesate, a capacității acestora de a acționa personal în analiza contextului teritorial în care se află.

Activitățile laboratorului va fi proiectat într-o concepție sistemică a mediului, adică acordând atenție variabilității, diversității, nenumăratelor fațete și interacțiunilor dintre viețuitoare, într-un cuvânt biodiversității mediului.



Există multe motive pentru un bun plan de comunicare și educație pentru mediu și toate sunt legate de valorificarea evenimentului și a mesajelor acestuia.

De fapt, ele vă permit să:



- implicați participanții și părțile interesate în alegeri durabile



- comunica responsabilitatea de mediu a organizatorilor



- poziționează brandul într-o cheie verde, acreditându-se ca entități responsabile și conștiente în ceea ce privește sustenabilitatea mediului



- promovarea tehnicilor de comunicare care să orienteze spre motivarea pentru schimbare și co-responsabilitate față de problemele abordate



- combina instrumentele tradiționale de comunicare informațională unidirecțională

- (scrisori, broșuri, rapoarte, pliante, buletine informative) metode multimedia interactive (hipertexte, forumuri online, bloguri de discuții) și strategii participative (workshop-uri, momente de întâlnire, forumuri, laboratoare de animație și educație ecologică, proiecte integrate de educație pentru durabilitate).

GHIDUL PENTRU UN PROIECT DE EDUCAȚIE DE MEDIU

În cadrul unui eveniment sportiv, intervențiile de educație pentru mediu se pot desfășura pe diferite niveluri de acțiune, implicând o intervenție minimă care ia forma unei simple activități de animație a mediului în timpul realizării evenimentului în sine, sau prin crearea unui real și propriu proiect integrat.

Mai jos raportăm câteva linii directoare pe care fiecare operator din sector le poate folosi ca ghid pentru a concepe un proiect de educație pentru sustenabilitate



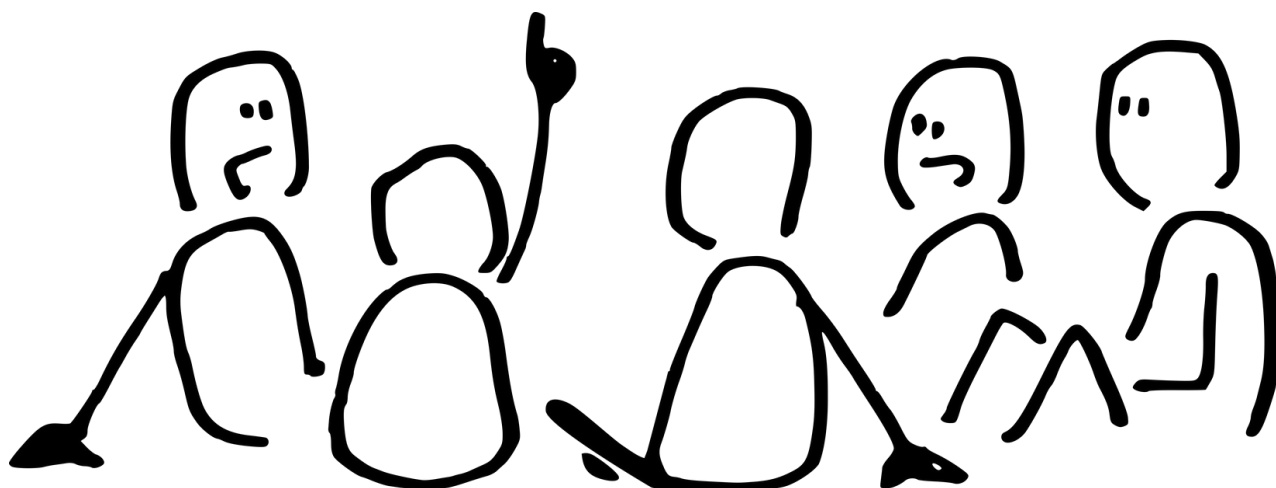
Primă fază

În scopul proiectării și implementării unui proiect, elementul de timp este esențial: adică este necesar să se țină cont de faptul că orice proiect trebuie prezentat cu cel puțin 6-12 luni înainte de implementarea lui efectivă.

De asemenea, este important să se efectueze o investigație teritorială deoarece orice proiect trebuie să aibă o legătură strânsă cu teritoriul, atât pentru identificarea problemelor socio-ambientale, cât și pentru identificarea particularităților sau urgențelor naturalistice ale ariei protejate, pentru cunoașterea a locurilor și spațiilor existente, orice alte proiecte deja prezente sau posibili parteneri cu care să colaborați.



De asemenea, este importantă abordarea inițială cu organizația și cine o reprezintă: o conversație verbală inițială pentru a explica cine sunt operatorii implicați în acest proiect, ce au făcut deja în zonă, ce fac în sector, pentru a se prezenta și a găsi un punct de acord asupra unei posibile implementări a proiectului ce urmează a fi conceput. În acest fel, comunicarea dintre autoritatea parcului și asociația promotoare duce la cunoașterea celor două părți și la înțelegerea a ceea ce mai presus de toate își dorește să se realizeze autoritatea atât din punct de vedere organizațional-educativ, cât și economic și birocratic.

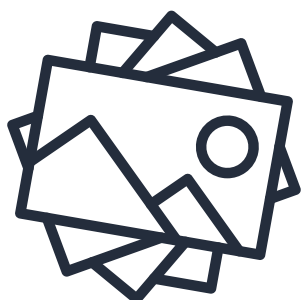


Faza a doua

Ulterior trecem la faza de redactare scrisa a proiectului. Aceasta este cea mai delicată fază pentru că trebuie să reușiți să traduceți toate obiectivele, activitățile și motivațiile care susțin proiectul în câteva cuvinte fixe și trebuie să încercați să faceți cititorul să experimenteze tot ceea ce va fi apoi esența proiectului.

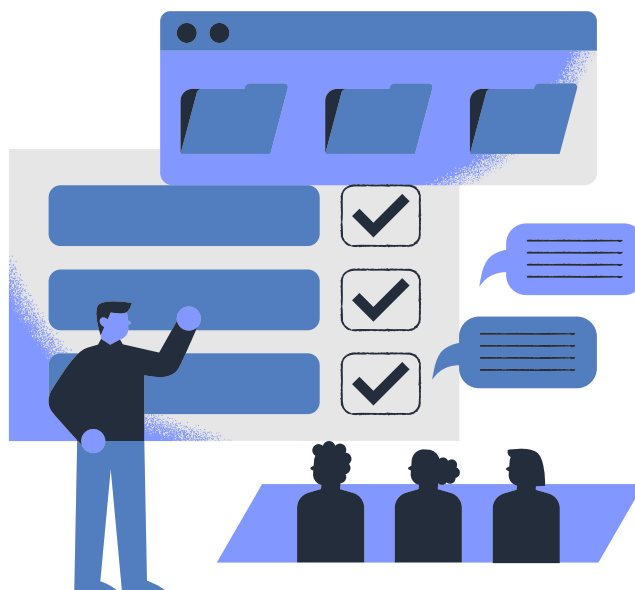


Este deci necesar ca punctele să fie cât mai clare și exhaustive pentru a-l mulțumi pe destinatar în momentul lecturii și pentru a demonstra că proiectul este concret realizabil.



Proiectul dezvoltat poate fi însoțit de un CD cu fotografii ale experiențelor deja desfășurate în legătură cu același proiect cu alte instituții. Imaginea are o mare putere de persuasiune.

Odată ce imaginea de ansamblu este clară, un proiect ipotetic poate fi întocmit și apoi discutat pe părți împreună cu autoritatea parcului interesată, având grijă să se ocupe și de grafică și să se găsească un nume captivant pentru întregul proiect.



Totuși, ceea ce este fundamental la momentul prezentării proiectului este ca educatorul să fie flexibil, elastic, deschis la discuții, să înțeleagă nevoile cerute, mai presus de toate este bine să știe să-și argumenteze proiectul și asta înseamnă că trebuie să știe să o trăiască și înainte de a o realiza pentru că numai cu o bună motivare se poate crea o comunicare eficientă.

Mai jos este un șablon de prezentare tipic pentru un proiect general



Titlu/Revendicare



- câteva cuvinte imediate, captivante și aluzive care captează atenția oricărui destinatar;

Premisa sau Prezentare



- trebuie să încadreze proiectul într-un anumit teritoriu sau mai degrabă într-un anumit context teritorial unde există nevoi și/sau neajunsuri speciale asupra cărora să se concentreze proiectul în sine. O scurtă introducere trebuie totuși să conțină motivele pentru care a fost creat proiectul și alegerea anumitor instrumente și metodologii.

Subiecții implicați și posibili parteneri



- care va colabora la implementarea proiectului (Municipiul, Provincie, Asociații, Școli, Universități, Instituții, Cluburi)

Organismul de propunere și manager de proiect



- indicați în detaliu numele instituției, numele persoanei de contact și datele de contact.

Creditorii



- cui să depună proiectul, adică cine „sponsorizează” proiectul și cine beneficiază de el. Este întotdeauna util să le depistați devreme.

Destinatari



- cui i se adresează proiectul, adică grupul de vârstă, grupul etnic sau social; este utilă identificarea acestora pentru a ști să structurați activitățile;

Bazinul geografic sau dimensiunea teritorială de aplicare a proiectului



- teritoriul pe care proiectul dorește să îl implice;

Domenii disciplinare implicate



- reflectând asupra conținuturilor proiectului, este bine să se creeze o rețea, legături care să implice multiple discipline sau arii de cunoaștere în logica transversalității și interdisciplinarității, elemente fundamentale în promovarea unui proiect valid de educație pentru mediu;

Cerințe preliminare



- aptitudini
- solicitări către clasă (dacă sunt în context școlar) sau către părțile interesate extrașcolare;

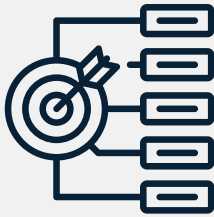


Scop



- scopul final al proiectului, care se realizează datorită atingerii obiectivelor;

Goluri



- specifice fiecărei activități, prin realizarea căreia se accesează cele generale ale proiectului, sau cele de formare care se referă în schimb la persoană;

Rezultate asteptate

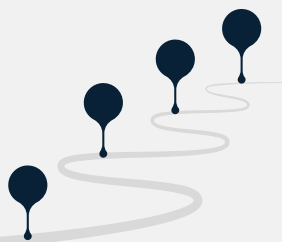


Spațiu



- locurile unde vor avea loc evenimentele
- activități: clasă, săli de clasă echipate, pădure, piață, grădină etc...

Timpi de producție



- durata, fazele proiectului, structura întâlnirilor și orele acestora. Ținând cont de distincția dintre întâlnirea de planificare - întâlnirea cu participanții - întâlnirea de verificare ca fiind cele trei momente generale ale implementării proiectului;



Mod de lucru

- Trebuie să se distingă METODOLOGII în acest sens. I.e.
- ce metode de predare sunt folosite pentru atingerea obiectivelor și scopurilor proiectului stabilite inițial: prelegeri, lecții interactive, predare în laborator, lucru în grup, metode de investigație, tururi ghidate, excursii, seminarii științifice; metodologiile sunt diferite de MIJLOACE ȘI INSTRUMENTE
- care reprezintă vehiculele care vă permit să mergeți într-un anumit loc, cum ar fi basmul, factorii de implicare (elemente, locuri, experiențe particulare care stimulează și motivează copiii/adulții să participe la activități și să continue experiența de învățare), organizatori verbali sau vizuali; sunt, de asemenea, toate mijloacele și echipamentele tehnice folosite pentru realizarea proiectului (instrumente interactive, realitate imersivă, culori, desene, fotografii etc...);

Activități și conținut

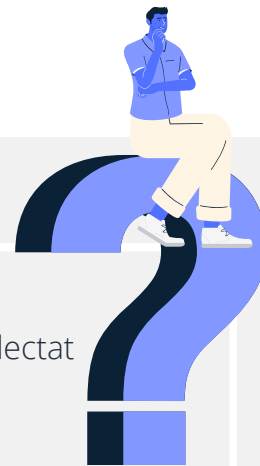


- subiecte pe care proiectul le tratează în ansamblu; acestea se referă la diferitele domenii disciplinare. In special, este indicat CE SE FACE

Verificări și monitorizare



- cel mai important moment al proiectului este verificarea. De fapt, este corect ca fiecare proiect să includă o acțiune de verificare continuă și o verificare finală. Dar verifică ce? Rezultatele așteptate, realizarea sau nu a obiectivelor generale sau specifice, obiectivele; eficacitatea metodologiilor și instrumentelor utilizate. Trebuie să existe verificare atât între cei care propun proiectul, cât și cei care beneficiază de el (educator/organizator eveniment - clasă/stakeholder); dar și între cei care propun proiectul și cei care îl finanțează sau beneficiază de pe urma (educator/organizator - profesor sau consilier sau organ de conducere...);



Evaluare



- finala proiectului după ce a reflectat asupra rezultatelor verificărilor;

Autoevaluare



- dintre cei care propun proiectul, este esențial să se întrebe și să învețe din greșeli sau experiențe pentru a înțelege ce a funcționat și ce nu. Aceasta va permite stabilirea indicatorilor de calitate ai proiectelor;

Resurse umane



- este necesară implicarea profesioniștilor și, în proiectele care vizează școlile, colaborarea cu profesorii atât înainte (faza de conștientizare/introducere), cât și în timpul și după (consolidarea conceptelor și obiectivelor);

Cheltuieli



- deviz cu articole pentru diferitele cheltuieli. Cel mai bine este să prezentați o estimare clară în punctele sale, astfel încât finanțatorul sau organismul parcului să cunoască costul real al proiectului fără a neglija vreun tip de cheltuială (cheltuieli cu material, cheltuieli pentru promovare și publicitate, cheltuieli pentru realizarea și proiectarea întregul proiect, cheltuieli pentru operatorii implicați etc...);

Flexibilitate



- știe să modifice și să planifice activități în funcție de cine ai de-a face și de nevoile destinatarilor;

Produsul Final și Documentația



- este bine ca fiecare proiect presupune crearea unui produs final. Ea trebuie să constituie o arhivă de documentare, adică să reprezinte o arhivă de informații și un instrument de comunicare pentru a „evidenția” experiența trăită.

În acest scop, poate fi utilă amenajarea unei expoziții, a unui site web sau a unui gadget eco-sustenabil pentru toți cei care, în calitate de utilizatori sau participanți, au jucat un rol la evenimentul sportiv. Produsul final este atunci util nu doar pentru diseminare, ci și ca moment de verificare. Tot materialul produs poate fi lăsat în seama organizatorilor, profesorilor sau altor parteneri ai proiectului sau poate reprezenta primul pas al unui drum care se extinde în teritoriu;

Durabilitatea Proiectului

- în raport cu cele indicate mai sus, sustenabilitatea proiectului indică dezvoltarea însuși a proiectului în viitor și în teritoriu. Te face să reflectezi la întrebarea CE ACUM? Aceasta implică apoi o lărgire (inclusiv economică și financiară) a orizontului la nivel local, municipal, provincial, regional, național, adică aria geografică în care proiectul are impact și în care proiectul poate continua să trăiască, afectând și alte sectoare și astfel construind o rețea.

Bibliografie și sitografie



- necesare care au condus la conceperea proiectului.



REFERINȚE BIBLIOGRAFICE GHIDURI

Agenda ONU 2030 - <https://www.un.org/sustainabledevelopment/development-agenda/>

Agenda 2030 a Națiunilor Unite - <https://www.unric.org/it/agenda-2030>

ASVIS - <http://asvis.it/agenda-2030/>

Educație pentru dezvoltare durabilă –
<http://unesdoc.unesco.org/images/0024/002474/247444e.pdf>

Agenda ONU 2030 (ES) -
<http://www.aecid.es/ES/Paginas/Sala%20de%20Prensa/ODS/01-ODS.aspx>

Agenda ONU 2030 SDG 4 (ES) - <https://www.un.org/sustainabledevelopment/es/>

Agenda ONU 2030 (DK) - <http://un.dk/da/om-fn/verdensmaalene>

Agenda ONU 2030 (LT) -
https://osp.stat.gov.lt/documents/10180/483818/darbotvarke_DVR.pdf

GHIDUL UNESCO Material pentru educația ecologică produs de Comisia Europeană

http://ec.europa.eu/environment/nature/info/pubs/youth_en.htm

Obiectivele educației pentru dezvoltare durabilă: obiective de învățare – sectorul educație UNESCO

Linii directoare pentru evenimente sportive durabile în regiunea EmiliaRomagna - Italia

Un sens mai rotund al scopului: competențe educaționale pentru dezvoltare durabilă. Site: www.aroundersenseofpurpose.eu

Ghid de educație pentru mediu în Italia creat de un grup de lucru interministerial, coordonat de Barbara Degani, subsecretar de stat la Ministerul Mediului și Protecției Pământului și Mării, și compus din: • Maria Grazia Corradini - Ministerul Educației, Universității și Cercetare • Michela Corsi – Ministerul Educației, Universității și Cercetării • Federico d'Amico - Ministerul Mediului și Protecției Pământului și Mării • Monica Loddoni – Ministerul Mediului și Protecției Pământului și Mării • Gabriella Rossi Crespi - Ministerul Mediul și Protecția Terenului și Mării Fișele tehnice aprofundate au fost actualizate de către Direcțiile Generale ale Ministerului Mediului, contacte pentru subiectele individuale. Grupul de lucru a fost susținut de tehnicieni și experți de la Formez PA, în cadrul proiectului „Program de acțiuni de sprijin pentru Ministerul Mediului și Protecției Pământului și Mării pentru conștientizarea și educarea mediului”

EDUCAȚIE: REFLECȚII CU PRIVIRE LA „GHIDURI DE EDUCAȚIE DE MEDIU PENTRU DEZVOLTAREA DURABILĂ” Documentul comun MATT-MIUR – Includerea problemelor de mediu și dezvoltare economică în școli – Colaborarea între școală și societate – Învățare cooperativă și socio-afectivă – Rolul legii și învățături de economie de STEFANO ZAMBERLAN



Co-funded by
the European Union



SOSPARKS

Sustainable Sport in the Parks

FIȘĂ DE TEREN

„RÂUL” STUDII ȘI OBSERVAȚII ÎNTR-UN CURS DE APĂ

Reprezintă cursul de apă pe care îl observați

Ziua Ora.....

Numele observatorului..... Clasa.....

Condiții atmosferice (ploaie, senin, ...)

Temperatura aerului Denumirea cursului de apă

Locație (Provincia)

(Regiune)..... Alitudine

Adâncime medie

Tip de fund (pietros, stâncos, etc.)

Lumina soarelui (curs de apă deschis sau acoperit)

Caracteristicile dominante ale fondului

Sunt în jurul râului

Pășunile Peșteră Industrie Ferme

Oraș Câmpuri cultivate Baraje Sate





Vedeți semne ale prezenței umane în vremuri trecute? Care? (De exemplu, mori abandonate, poduri etc.)

.....
.....

Băncile sunt

Stâncos Pietriș nisipos Argilos Cimentifică

Ce tip de vegetație acoperă malurile? (De exemplu, pădure, copaci împrăștiați, stuf etc.)

.....
.....
.....

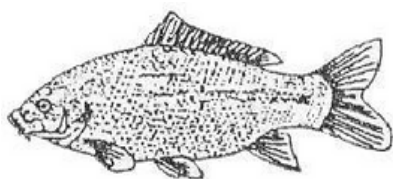
După părerea ta, râul este: Ani Bolnav

Tipul de poluare întâlnit

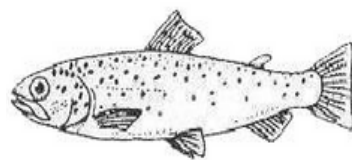
Deșeuri urbane Pesticide Colectarea apei

Deșeuri industriale Deșeuri solide Eroziune

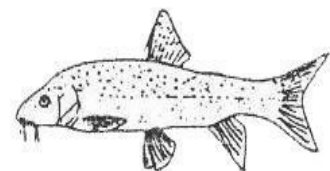
Pești observați:



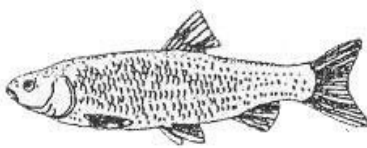
crap



păstrăv



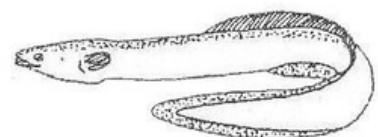
mreană



clean

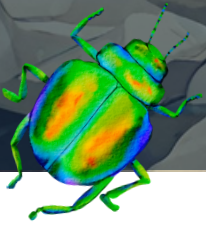


babușcă

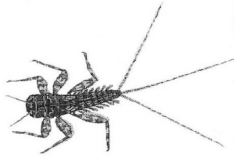


țipar

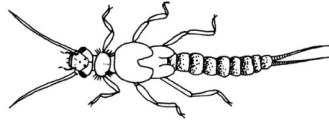




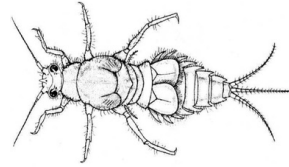
Nevertebrate observate:.....



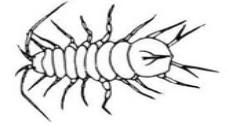
Tricoptere



Plecoptere



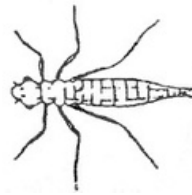
Efemeroptere



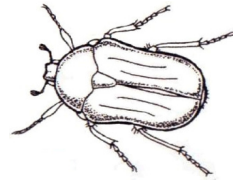
Crustacee



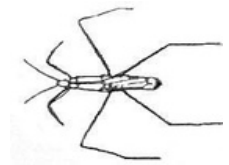
Diptere



Odonate



Caleoptere



Hemiptere

NU SUNT PREVĂZUTE CU PICIOARE:

CU COCHILIE

MOMOLUȘTE c

FĂRĂ COCHILIE

VIERMI INELAȚI (SEGMENTAȚI)

N° DE INDIVIZI OBSERVAȚI:

VERMI (FĂRĂ SEGMENTE)

N° DE INDIVIZI OBSERVAȚI:

Echipat cu picioare

Insecte (nr. picioare > 6) N° DE INDIVIZI OBSERVAȚI:

Crustacee (nr. picioare > 6) N° DE INDIVIZI OBSERVAȚI:

OBSERVĂ APARATUL LOR BUCAL, AU INSTRUMENTE PENTRU

TĂIAT

SUPT

FILTRAT
(CILI ȘI FILAMENȚI)

NEIDENTIFICABIL

OBSERVĂ COMPORTAMENTUL LOR:

SE ASCUND SUB FRUNZIȘ

ÎNOATĂ ȘERPUIT

MERG PE FUNDUL RÂULUI

ALTUL





Co-funded by
the European Union



VÂNĂTOAREA DE COMORI A BIODIVERSITĂȚII

Durata activității: două ore

Cinci echipe



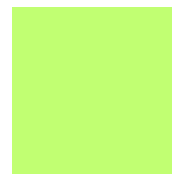
albastră



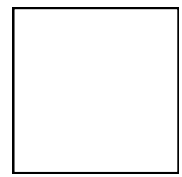
roșie



galbenă



verde



albă

- 1 Cauta o ramura in forma de Y si daca nu o gasesti, construiește-o!!!
- 2 Fotografați 3 flori diferite și identificați-le numele cu Plant-net
- 3 Fotografați un lichen crustos și un lichen fructos
- 4 Căutați 6 frunze diferite care au căzut pe pământ și colectați-le!
- 5 Colectați 4 pietre albe și aranjați-le în ordine crescătoare.
- 6 Căutați și fotografați cel mai înalt plop pe care îl găsiți!
- 7 Întreaga echipă trebuie să memoreze următoarea poezie (Puteți împărți versurile):

Ascultă Radio Pădurea
ce transmite din ramură în ramură
muzica vietii,
care la ea ne cheamă...

Ascultă cântecul vântului,
murmurul pâraielor,
iar printre cuiburi,
dulcele ciripit al păsărelor...

Urmăriți din frunză în frunză,
din cărare în cărare,
natura care se arată
cu a ei verde splendoare.



*Ați ajuns cu succes la finalul vânătorii
Deci meritați să fiți răsplătiți!*

*Dar dacă vrei să găsești comoara
Trebuie să vă întoarceți pe pași.*

*Trebuie să treci peste apă
și traversați podul din dreapta.*

*Câtiva pași, vei face stânga
Și vei găsi marele fag.*

*Haide, fugi, există o comoară
Ascunsă lângă un copac de pe aceste pajiști.*



AmbCo

YENCI
TEAM
ASSOCIAZIONE DI PROMOZIONE SOCIALE E SPORTIVA

INNOVATIVE EDUCATION CENTER

D2O
DOOR 2 OUTDOOR

Finanțat de Uniunea Europeană. Opiniile exprimate sunt, totuși, numai ale autorului (autorilor) și nu reflectă neapărat punctele de vedere ale Uniunii Europene sau ale Agenției Executive pentru Educație și Cultură Europeană (EACEA). Nici Uniunea Europeană, nici EACEA nu pot fi considerate responsabile pentru acest lucru. Proiect: 101090526 — Sport sustenabil în Parcurile „SOSPARKS”.

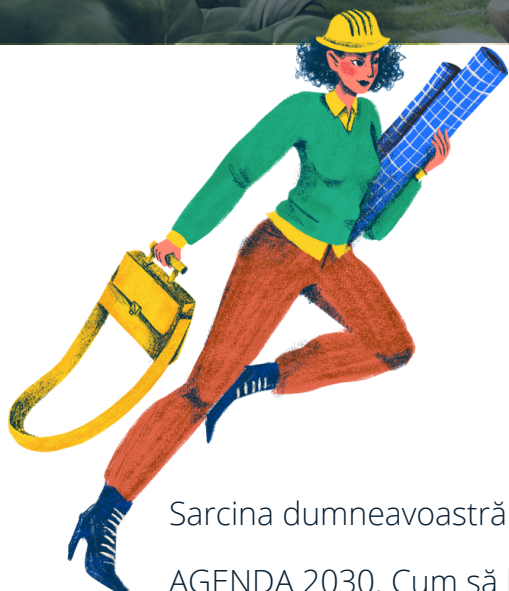


Co-funded by
the European Union



SOSPARKS
Sustainable Sport in the Parks

WORKSHOP PE AGENDA 2030



Interval de utilizare: de la 8 la 12 ani

Durata întâlnirii: 2 ore

Folosiți-vă imaginația acum,
astăzi veți fi cu toții mici
ingineri!

Sarcina dumneavoastră va fi să ajutați cele 193 de țări să atingă obiectivele de pe AGENDA 2030. Cum să le ajutați? Care ar putea fi o strategie bună de propus statelor membre ale Națiunilor Unite? Gândiți-vă la o invenție personală care vă poate ajuta țara să obțină un viitor mai bun, mai sustenabil pentru toată lumea și care ar putea fi utilă lumii întregi.



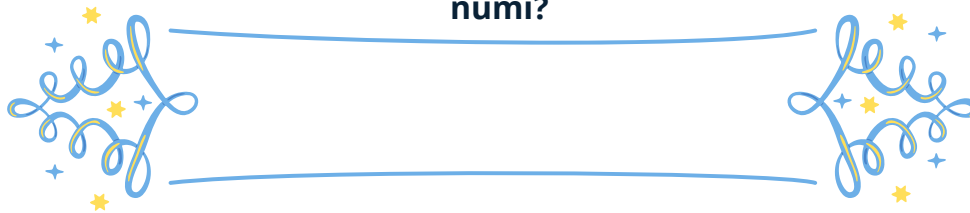
THE GLOBAL GOALS

După cum spune bine Obiectivul 17: „Pentru a avea succes, agenda de dezvoltare durabilă necesită parteneriate între guverne, sectorul privat și societatea civilă. Aceste colaborări incluzive, construite pe principii și valori, pe o viziune comună și pe obiective comune, care pun oamenii și planeta în centru, sunt necesare la nivel global, regional, național și local.” Recitiți rapid cele 17 obiective și identificați unul sau mai multe pe care credeți că le puteți realiza cu ideea dvs.

Iată o listă de întrebări care vă pot ajuta să scrieți o descriere completă a invenției dumneavoastră:

- 1 Cum este făcută invenția mea? Care sunt caracteristicile sale? Forma - dimensiuni - culori - functionalitate etc...
- 2 Explicați de ce invenția voastră ar putea fi utilă țării.
- 3 Este invenția cu adevărat sustenabilă? Poate invenția să protejeze atât sistemele naturale, cât și bunăstarea umană? Ar putea fi dăunătoare mediului?
- 4 Cine ar putea-o dezvolta/comercializa? Cui să i-o propui?
- 5 Ar putea funcționa oriunde în lume?
- 6 Ce trebuie să știți pentru a o folosi?
- 7 Ce obiective sunt vizate? Ajută invenția statele să atingă un singur scop sau există alte obiective în joc?

Acum dă un nume creației tale, cum s-ar putea numi?



În cele din urmă, desenează-ți invenția. Arată-ne invenția ta în acțiune!!!



AmbCo

YENCI TEAM
ASSOCIAZIONE DI PROMOZIONE SOCIALE E SPORTIVA



INNOVATIVE EDUCATION CENTER

D2O

DOOR 2 OUTDOOR

Finanțat de Uniunea Europeană. Opiniile exprimate sunt, totuși, numai ale autorului (autorilor) și nu reflectă neapărat punctele de vedere ale Uniunii Europene sau ale Agenției Executive pentru Educație și Cultură Europeană (EACEA). Nici Uniunea Europeană, nici EACEA nu pot fi considerate responsabile pentru acest lucru. Proiect: 101090526 — Sport sustenabil în Parcurile „SOSPARKS”.



Co-funded by
the European Union



SOSPARKS
Sustainable Sport in the Parks

WORKSHOP: "JOCUL GHEMULUI DE LÂNĂ"

Durata întâlnirii: 2 ore

O modalitate de definire a ipotezelor de cercetare precum și a domeniilor de cunoaștere legate de subiectele de interes este reprezentată de jocul "cu ghemul" care permite și o introducere „blândă” în dobândirea conceptului de mediu și interconectivitatea dintre elementele sale.

Primă fază

Grupul este aranjat în cerc (activitatea se poate desfășura și cu mai multe subgrupe care vor putea apoi să compare munca depusă).

Se identifică problema de interes de mediu (de exemplu ambalajul, ciclul de viață al materialelor, lanțul trofic,...) și tot atâtea elemente biotice și abiotice evocate de aceasta, adaptă la numărul de participanți sunt (de exemplu lână, urme de animale, flori, lemn, păr,...).



A doua fază

Fiecare participant va interpreta unul dintre aceste elemente care va fi plasat în fața lor și vizibil pentru toți.

A treia fază

La semnalul conducătorului activității, un participant va începe ținând capătul firului de lână și aruncă ghemul altui participant și va explica relația care, în opinia sa, leagă cele două roluri. Participantul astfel „contactat” va ține firul și va arunca ghemul altuia, exprimând o relație. Activitatea poate continua până când se creează „o rețea de relații”.

A patra fază

De fapt, odată ce activitatea s-a încheiat, participanții vor fi invitați să-și exprime primele impresii; vom vorbi apoi despre semnificațiile și conceptele din spatele metaforei ce stă la baza activității.

Citirea imaginii produsă de împletirea firului de lână pe afiș va fi imediată: fiecare identifică zăbrele, țesătura, rețeaua... formată din relațiile care leagă diferitele elemente luate în considerare.

De aici va apărea concluzia că elementele unei probleme de mediu sunt legate între ele, chiar dacă există relații mai mult sau mai puțin evidente. Pentru cei dintâi se identifică puncte „fierbinți” în care rețeaua este mai densă, pentru ceilalți se poate demonstra că, chiar și acolo unde nu s-a găsit nicio relație, se poate face explicit citind relațiile care leagă cele două „neconectate” elemente către alții, trecând deci printr-o răscruce, un „nod” al rețelei. Nu doar atât. Se va putea atrage atenția copiilor asupra sporadicității unor intersecții, atât de mult încât caroiajul final va varia în funcție de grup, de punctul de plecare, de diferitele subiecte din domeniu, de elementele alese.





Co-funded by
the European Union



SOSPARKS
Sustainable Sport in the Parks



LABORATORUL „INTERPRETARE PEISAGISTICĂ”

Durata întâlnirii: 2 ore

1. OBSERVĂM PEISAJUL

Fiecare copil este invitat să observe panorama și să deseneze pe foaia albă, folosind doar un creion, tot ce vede, ca și cum ochii lui ar fi obiectivul unei camere.

Vi se cere să colorați elementele individuale ale desenului vostru în „culorile naturii și ale omului”.

-  elementele considerate naturale sunt colorate în verde
-  elementele considerate antropice sunt colorate în roșu

2. DAL LONTANO AL VICINO

Copiii sunt invitați să exploreze terenul pe care se află.

Cerinta este a căuta:

- cel mai ciudat element
- elementele realizate din cele mai variate materiale
- elementele a căror prezență este mai numeroasă
- un element natural și unul antropic.



3. Într grup

Materialul prelucrat și colectat trebuie analizat pentru a formula întrebări și a începe un parcurs de cercetare pentru a analiza peisajul.

Întrucât munca de observare a fost individuală, prima problemă de rezolvat este aceea de a conveni asupra diferențelor de interpretare care au reieșit din desene.

Diferențele de interpretare vor fi scoase la iveală, vom reflecta la cât de mult s-a schimbat peisajul observat cât și la impactul suferit de intervenția omului sau ce a rămas natural, fără multe semne ale prezenței sale.



Finanțat de Uniunea Europeană. Opiniile exprimate sunt, totuși, numai ale autorului (autorilor) și nu reflectă neapărat punctele de vedere ale Uniunii Europene sau ale Agenției Executive pentru Educație și Cultură Europeană (EACEA). Nici Uniunea Europeană, nici EACEA nu pot fi considerate responsabile pentru acest lucru. Proiect: 101090526 — Sport sustenabil în Parcurile „SOSPARKS”.



Co-funded by
the European Union



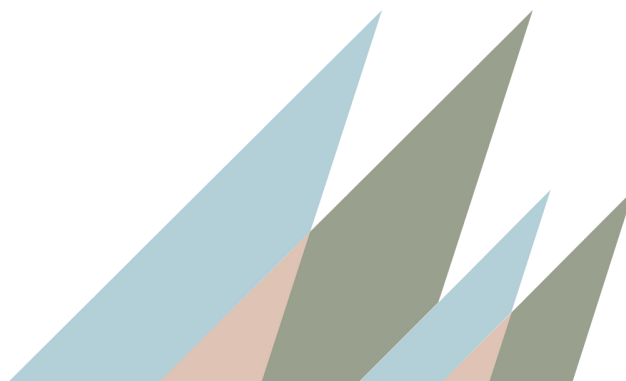
OBSERVAȚII PENTRU PARCURILE NOASTRE

Noi, băieți și fete, am pregătit aceste observații pentru a le citi tuturor, dar mai ales pentru alți copii și băieți din toate părțile regiunii Bacău. Sunt lucrurile care ne plac precum și cele ce nu ne plac la parcurile și zonele noastre verzi, ceea ce am dori să învățăm și cum ne-am dori să facem asta.

	<i>Îmi place...</i>	<i>Aș dori...</i>
Lucrurile pe care le consumăm atunci când ne aflăm în parcuri		
Locurile și timpul de întâlnire		
Spațiul din afara casei		
Cum sunt parcurile noastre		
Cine ne ascultă		
Cum să înveți lucruri		
Mai multe lucruri de învățat		
Structuri prezente		
CE VREM NOI		



Finanțat de Uniunea Europeană. Opiniile exprimate sunt, totuși, numai ale autorului (autorilor) și nu reflectă neapărat punctele de vedere ale Uniunii Europene sau ale Agenției Executive pentru Educație și Cultură Europeană (EACEA). Nici Uniunea Europeană, nici EACEA nu pot fi considerate responsabile pentru acest lucru. Proiect: 101090526 — Sport sustenabil în Parcurile „SOSPARKS”.



SOSPARKS

Sustainable Sport in the Parks

Această publicație „GHIDURI PENTRU EDUCAȚIE DE DURABILITATE PENTRU EVENIMENTE SPORTIVE ÎN ZONE VERZI PROTEJATE” a fost elaborată în cadrul proiectului: 101090526 — Sportul durabil în parcuri „SOSPARKS”.

Finanțat de Uniunea Europeană. Punctele de vedere și opiniile exprimate aparțin, însă, exclusiv autorului (autorilor) și nu reflectă neapărat punctele de vedere și opiniile Uniunii Europene sau ale Agenției Executive Europene pentru Educație și Cultură (EACEA). Nici Uniunea Europeană și nici EACEA nu pot fi considerate răspunzătoare pentru acestea.

